

7. UNIEWAŻNIENIA EGZAMINU

7.1 Przyczyny unieważnienia danej części egzaminu

Dana część egzaminu zawodowego może zostać unieważniona odpowiednio do jego części

- a. przez przewodniczącego zespołu egzaminacyjnego
- b. przez dyrektora okręgowej komisji egzaminacyjnej albo dyrektora centralnej komisji egzaminacyjnej

7.2 Unieważnienia przez przewodniczącego zespołu egzaminacyjnego

1. W przypadku stwierdzenia niesamodzielnego wykonywania zadań egzaminacyjnych przez zdającego lub wniesienia lub korzystania przez zdającego w sali egzaminacyjnej z urządzenia telekomunikacyjnego albo materiałów lub przyborów pomocniczych niewymienionych w komunikacie dyrektora Centralnej Komisji Egzaminacyjnej, lub zakłócania przez zdającego prawidłowego przebiegu części pisemnej lub części praktycznej egzaminu potwierdzającego kwalifikacje w zawodzie w sposób utrudniający pracę pozostałym zdającym - przewodniczący zespołu egzaminacyjnego przerywa i unieważnia temu zdającemu odpowiednią część egzaminu potwierdzającego kwalifikacje w zawodzie. Informację o przerwaniu i unieważnieniu zamieszcza się w protokole przebiegu egzaminu potwierdzającego kwalifikacje w zawodzie.
2. W przypadku unieważnienia części pisemnej lub części praktycznej egzaminu potwierdzającego kwalifikacje w zawodzie danego zdającego, dyrektor okręgowej komisji egzaminacyjnej ustala wynik uzyskany z części pisemnej lub części praktycznej tego egzaminu jako "0%".

7.3 Unieważnienia przez dyrektora okręgowej komisji egzaminacyjnej albo dyrektora centralnej komisji egzaminacyjnej na wniosek egzaminatora lub zastrzeżenia zdającego

1. W przypadku stwierdzenia podczas sprawdzania i oceniania zadania lub zadań egzaminacyjnych przez egzaminatora, jeżeli jedynym rezultatem końcowym wykonania zadania lub zadań egzaminacyjnych jest dokumentacja niesamodzielnego wykonania zadania lub zadań przez zdającego w części praktycznej egzaminu potwierdzającego kwalifikacje w zawodzie, albo występowania w pracy zdającego jednakowych sformułowań wskazujących na udostępnienie rozwiązań innemu zdającemu lub korzystanie z rozwiązań innego zdającego – dyrektor okręgowej komisji egzaminacyjnej przekazuje zdającemu, a w przypadku ucznia – uczniowi lub jego rodzicom, pisemną informację o zamiarze unieważnienia temu zdającemu części praktycznej egzaminu potwierdzającego kwalifikacje w zawodzie (Załącznik 19).
2. W przypadku uczniów zasadniczych szkół zawodowych i techników oraz uczniów i słuchaczy szkół policealnych, absolwentów zasadniczych szkół zawodowych, techników i szkół policealnych, osób, które ukończyły kwalifikacyjny kurs zawodowy, informację o zamiarze unieważnienia, dyrektor okręgowej komisji egzaminacyjnej przekazuje za pośrednictwem dyrektora szkoły, dyrektora placówki, o której mowa w art. 2 pkt. 3a ustawy, pracodawcy lub podmiotu prowadzącego kwalifikacyjny kurs zawodowy. Dyrektor szkoły, dyrektor placówki, pracodawca albo podmiot prowadzący kwalifikacyjny kurs zawodowy, niezwłocznie przekazuje tę informację zdającemu, uczniowi lub jego rodzicom.
3. Zdający, uczeń lub jego rodzice, mają prawo złożyć wniosek o wgląd do dokumentacji, na podstawie której dyrektor okręgowej komisji egzaminacyjnej zamierza unieważnić część praktyczną egzaminu potwierdzającego kwalifikacje w zawodzie. Wniosek składa się do dyrektora okręgowej komisji egzaminacyjnej w terminie 2 dni roboczych od dnia otrzymania pisemnej informacji.
4. W terminie 7 dni od dnia otrzymania wniosku dyrektor okręgowej komisji egzaminacyjnej umożliwia zdającemu, uczniowi lub jego rodzicom, zapoznanie się z dokumentacją oraz złożenie wyjaśnień w tej sprawie, we wskazanym miejscu i czasie.
5. Dyrektor okręgowej komisji egzaminacyjnej rozstrzyga o unieważnieniu części praktycznej egzaminu potwierdzającego kwalifikacje w zawodzie, w terminie 14 dni od dnia otrzymania wniosku.
6. Dyrektor okręgowej komisji egzaminacyjnej przekazuje zdającemu, uczniowi lub jego rodzicom, pisemną informację o unieważnieniu części praktycznej egzaminu potwierdzającego kwalifikacje w zawodzie, wraz z uzasadnieniem (Załącznik 20).

7. Zdający, uczeń lub jego rodzice, w terminie 3 dni roboczych od dnia otrzymania informacji o unieważnieniu, mogą wnieść do dyrektora Centralnej Komisji Egzaminacyjnej, za pośrednictwem dyrektora okręgowej komisji egzaminacyjnej, zastrzeżenia do rozstrzygnięcia dyrektora okręgowej komisji egzaminacyjnej.
8. Zastrzeżenia wraz z dokumentacją niezbędną do ich rozpatrzenia, dyrektor okręgowej komisji egzaminacyjnej przekazuje, nie później niż następnego dnia roboczego od dnia otrzymania zastrzeżeń, dyrektorowi Centralnej Komisji Egzaminacyjnej, chyba że dyrektor okręgowej komisji egzaminacyjnej uwzględni zastrzeżenia złożone przez zdającego, ucznia lub jego rodziców.
9. Dyrektor Centralnej Komisji Egzaminacyjnej rozpatruje zastrzeżenia w terminie 7 dni od dnia otrzymania zastrzeżeń wraz z dokumentacją niezbędną do ich rozpatrzenia. Rozstrzygnięcie dyrektora Centralnej Komisji Egzaminacyjnej jest ostateczne i nie służy na nie skarga do sądu administracyjnego.
10. W przypadku braku możliwości przekazania zdającemu, uczniowi lub jego rodzicom, informacji, o której mowa w pkt. 1, dyrektor szkoły, dyrektor placówki, pracodawca albo podmiot prowadzący kwalifikacyjny kurs zawodowy, niezwłocznie informuje o tym dyrektora okręgowej komisji egzaminacyjnej, który, w terminie 7 dni od dnia otrzymania tej informacji, rozstrzyga o unieważnieniu części praktycznej egzaminu potwierdzającego kwalifikacje w zawodzie. W przypadku unieważnienia dyrektor okręgowej komisji egzaminacyjnej przekazuje, za pośrednictwem dyrektora szkoły, dyrektora placówki, pracodawcy lub podmiotu prowadzącego kwalifikacyjny kurs zawodowy pisemną informację o unieważnieniu wraz z uzasadnieniem, zdającemu.
11. W przypadku braku potwierdzenia otrzymania przez zdającego, informacji, o której mowa w pkt. 1, dyrektor okręgowej komisji egzaminacyjnej rozstrzyga o unieważnieniu części praktycznej egzaminu potwierdzającego kwalifikacje w zawodzie. W przypadku unieważnienia dyrektor okręgowej komisji egzaminacyjnej przekazuje pisemną informację o unieważnieniu temu zdającemu.
12. W przypadku, o którym mowa w pkt. 10, zdający, uczeń lub jego rodzice, mogą wnieść do dyrektora Centralnej Komisji Egzaminacyjnej, za pośrednictwem dyrektora okręgowej komisji egzaminacyjnej, zastrzeżenia do rozstrzygnięcia dyrektora okręgowej komisji egzaminacyjnej, w terminie 3 dni roboczych od dnia otrzymania informacji o unieważnieniu, albo zapoznania się z dokumentacją oraz złożenia wyjaśnień.
13. Świadectwo potwierdzające kwalifikację w zawodzie, dyrektor okręgowej komisji egzaminacyjnej wydaje po dokonaniu rozstrzygnięcia w sprawie unieważnienia, jeżeli w wyniku tego rozstrzygnięcia nie została unieważniona część praktyczna egzaminu potwierdzającego kwalifikacje w zawodzie tego zdającego i zdający spełnił warunki określone w ustawie.
14. W przypadku unieważnienia części praktycznej egzaminu potwierdzającego kwalifikacje w zawodzie danego zdającego, dyrektor okręgowej komisji egzaminacyjnej ustala wynik uzyskany z części praktycznej tego egzaminu jako "0%".
15. Zdający, uczeń lub jego rodzice, w terminie 2 dni roboczych od dnia przeprowadzenia części pisemnej egzaminu potwierdzającego kwalifikacje w zawodzie lub części praktycznej egzaminu potwierdzającego kwalifikacje w zawodzie, mogą zgłosić zastrzeżenia wraz z uzasadnieniem do dyrektora okręgowej komisji egzaminacyjnej, jeżeli uznają, że w trakcie egzaminu zostały naruszone przepisy dotyczące jego przeprowadzania.
16. W przypadku części praktycznej egzaminu potwierdzającego kwalifikacje w zawodzie, której rezultatem końcowym wykonania zadania lub zadań egzaminacyjnych jest wyrób lub usługa, dyrektor okręgowej komisji egzaminacyjnej zwraca się do przewodniczącego zespołu egzaminacyjnego o przedstawienie wyjaśnień dotyczących wniesionych zastrzeżeń.
17. Dyrektor okręgowej komisji egzaminacyjnej rozpatruje zastrzeżenia, w terminie 7 dni od dnia ich otrzymania i informuje pisemnie zdającego, ucznia lub jego rodziców, o wyniku rozstrzygnięcia.
18. Zdający, uczeń lub jego rodzice, w terminie 3 dni roboczych od dnia otrzymania informacji o wyniku rozstrzygnięcia, mogą wnieść do dyrektora Centralnej Komisji Egzaminacyjnej,

za pośrednictwem dyrektora okręgowej komisji egzaminacyjnej, zastrzeżenia do rozstrzygnięcia dyrektora okręgowej komisji egzaminacyjnej.

19. Zastrzeżenia, wraz z dokumentacją niezbędną do ich rozpatrzenia dyrektor okręgowej komisji egzaminacyjnej przekazuje, nie później niż następnego dnia roboczego od dnia otrzymania zastrzeżeń, dyrektorowi Centralnej Komisji Egzaminacyjnej, chyba że dyrektor okręgowej komisji egzaminacyjnej uwzględni zastrzeżenia złożone przez zdającego, ucznia lub jego rodziców.
20. Dyrektor Centralnej Komisji Egzaminacyjnej rozpatruje zastrzeżenia w terminie 7 dni od dnia ich wniesienia. Rozstrzygnięcie dyrektora Centralnej Komisji Egzaminacyjnej jest ostateczne i nie służy na nie skarga do sądu administracyjnego.
21. W przypadku stwierdzenia naruszenia przepisów dotyczących przeprowadzania egzaminu potwierdzającego kwalifikacje w zawodzie na skutek zastrzeżeń lub z urzędu, dyrektor okręgowej komisji egzaminacyjnej, w porozumieniu z dyrektorem Centralnej Komisji Egzaminacyjnej, może unieważnić daną część egzaminu potwierdzającego kwalifikacje w zawodzie i zarządzić jej ponowne przeprowadzenie, jeżeli to naruszenie mogło wpłynąć na wynik tego egzaminu.
22. Unieważnienie może nastąpić w stosunku do wszystkich zdających, zdających w poszczególnych szkołach, placówkach, u pracodawców lub w podmiotach prowadzących kwalifikacyjne kursy zawodowe, a także w stosunku do poszczególnych zdających.

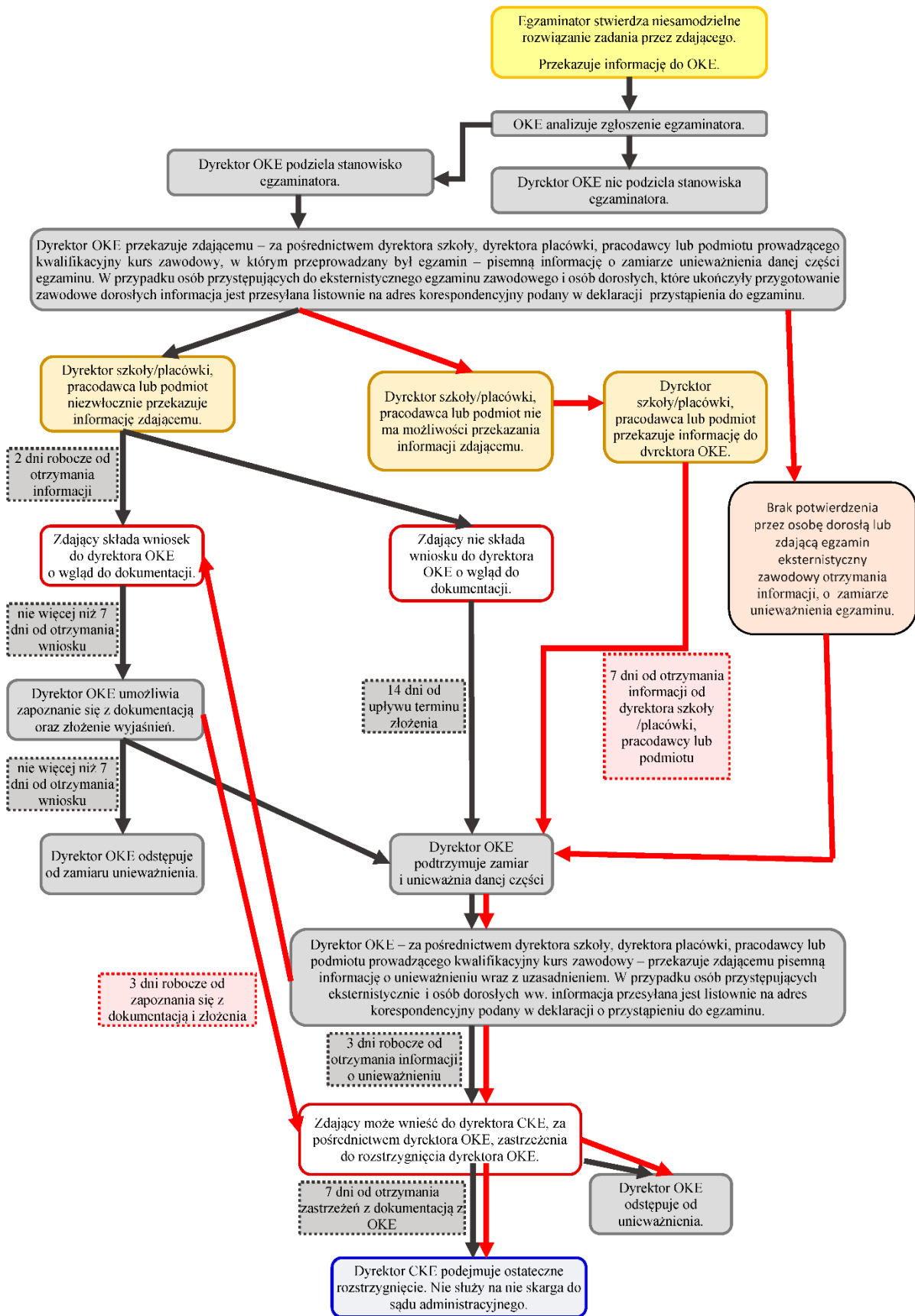
7.4 Unieważnienia przez dyrektora okręgowej komisji egzaminacyjnej albo dyrektora centralnej komisji egzaminacyjnej w przypadku niemożności ustalenia wyników danej części egzaminu

1. W przypadku niemożności ustalenia wyników danej części egzaminu potwierdzającego kwalifikacje w zawodzie, z powodu zaginięcia lub zniszczenia kart oceny lub prac egzaminacyjnych i kart odpowiedzi, dyrektor okręgowej komisji egzaminacyjnej, w porozumieniu z dyrektorem Centralnej Komisji Egzaminacyjnej, unieważnia daną część egzaminu potwierdzającego kwalifikacje w zawodzie danego zdającego i zarządza jego ponowne przeprowadzenie.
2. Termin ponownego przeprowadzenia egzaminu potwierdzającego kwalifikacje w zawodzie ustala dyrektor Centralnej Komisji Egzaminacyjnej.

7.5 Ustalenia końcowe

1. Zdający, którego część pisemna lub część praktyczna egzaminu potwierdzającego kwalifikacje w zawodzie została unieważniona ma prawo przystąpić do egzaminu potwierdzającego kwalifikacje w zawodzie lub odpowiedniej części tego egzaminu w kolejnych terminach jego przeprowadzania.
2. W przypadku, gdy absolwent lub osoba, która ukończyła kwalifikacyjny kurs zawodowy przystępuje do egzaminu potwierdzającego kwalifikacje w zawodzie lub jego części po raz trzeci lub kolejny, zdaje ten egzamin lub jego część na zasadach określonych dla egzaminu eksternistycznego, z tym że tego zdającego nie dotyczy wykaz zawodów, który nie przewiduje przeprowadzania egzaminów eksternistycznie.
3. Po upływie 5 lat, licząc od dnia, w którym zdający po raz pierwszy:
 - przystąpił do egzaminu potwierdzającego kwalifikacje w zawodzie i nie uzyskał z jednej części tego egzaminu wymaganej do zdania liczby punktów,
 - którego część pisemna lub część praktyczna egzaminu potwierdzającego kwalifikacje w zawodzie została unieważniona, albo
 - nie przystąpił do części pisemnej lub części praktycznej egzaminu potwierdzającego kwalifikacje w zawodzie w wyznaczonym terminiezdający ten przystępuje do egzaminu potwierdzającego kwalifikacje w zawodzie w pełnym zakresie.

Tryby postępowania w przypadku unieważnienia części praktycznej egzaminu potwierdzającego kwalifikację w zawodzie



Tryb postępowania w przypadku unieważnienia w związku ze zgłoszeniem przez zdającego uzasadnionych zastrzeżeń związanych z naruszeniem przepisów dotyczących przeprowadzania egzaminu potwierdzającego kwalifikacje w zawodzie

